



**ДОСТУПНАЯ
СРЕДА**

Приказ № 87

от «01» февраля 2016 г.

О повышении доступности объектов и услуг муниципальных образовательных учреждений в приоритетных сферах жизнедеятельности инвалидов и других маломобильных групп населения



[Приказа Министерства труда и социальной защиты РФ от 25.12.2012 №627 "Об утверждении методики, позволяющей объективизировать и систематизировать доступность объектов и услуг в приоритетных сферах жизнедеятельности для инвалидов и других маломобильных групп населения, с возможностью учета региональной специфики"](#)

Конвенция ООН о правах инвалидов – основные положения, касающиеся обеспечения доступности для инвалидов объектов социальной инфраструктуры и услуг



1. В статье 1 Конвенции установлено, что ее цель заключается в поощрении, защите и обеспечении полного и равного осуществления всеми инвалидами всех прав человека и основных свобод, а также в поощрении уважения присущего им достоинства.

Принципы:

- полное и эффективное вовлечение и включение в общество;
- равенство возможностей;
- недискриминация;
- доступность.



Разумное приспособление

заключается в том, что деятельность организации приспособляется для инвалидов двумя способами.

Во-первых, обеспечивается доступность зданий и сооружений данной организации путем оборудования их пандусами, широкими дверными проемами, надписями шрифтом Брайля, и т.п.

Во-вторых, обеспечивается доступность для инвалидов услуг этих организаций путем изменения порядка их предоставления инвалидам дополнительной помощи при их получении, и т.п.



Инвалид – лицо, которое имеет нарушение здоровья со стойким расстройством функций организма, обусловленное заболеваниями, последствиями травм или дефектами, приводящее к ограничению жизнедеятельности и вызывающее необходимость его социальной защиты.



При этом под ограничением жизнедеятельности понимается **полная или частичная утрата лицом способности или возможности осуществлять самообслуживание, самостоятельно передвигаться, ориентироваться, общаться, контролировать свое поведение, обучаться и заниматься трудовой деятельностью.**



**Кто устанавливает инвалидность?
Установление инвалидности у взрослых
и детей осуществляется при
предоставлении государственной
услуги по проведению медико-
социальной экспертизы (МСЭ)**



Гражданину, признанному инвалидом, выдаются справка, подтверждающая факт установления инвалидности, с указанием группы инвалидности, а также индивидуальная программа реабилитации.

Классификация форм инвалидности

Буквенное обозначение	Формы инвалидности	Графическое изображение
К	Инвалиды, передвигающиеся на креслах-колясках	
О	Инвалиды с нарушениями опорно-двигательного аппарата	
С	Инвалиды с нарушениями зрения	
Г	Инвалиды с нарушениями слуха	
У	Инвалиды с нарушениями умственного развития	

3.Краткая характеристика барьеров окружающей среды для инвалидов разных форм

Для инвалидов, передвигающихся на креслах-колясках, барьерами различной степени выраженности могут быть пороги, ступени, неровное, скользкое покрытие, неправильно установленные пандусы, отсутствие поручней, высокое расположение информации, высокие прилавки, отсутствие места для разворота на кресло-коляске, узкие дверные проемы, коридоры, отсутствие посторонней помощи при преодолении препятствий (при необходимости) и др. физические и информационные барьеры.



Для инвалидов с нарушениями зрения барьерами различной степени выраженности могут быть отсутствие тактильных указателей, в том числе направления движения, информационных указателей, преграды на пути движения (стойки, колонны, углы, стеклянные двери без контрастного обозначения и др.); неровное, скользкое покрытие, отсутствие помощи на объекте социальной инфраструктуры для получения информации и ориентации и др.



Для инвалидов с нарушениями слуха барьерами различной степени выраженности могут быть отсутствие зрительной информации, в том числе при чрезвычайных ситуациях на объекте социальной инфраструктуры, отсутствие возможности подключения современных технических средств реабилитации (слуховых аппаратов) к системам информации (например, через индукционные петли), электромагнитные помехи при проходе через турникеты, средства контроля для лиц с кохлеарными имплантами, отсутствие сурдопереводчика, тифлосурдопереводчика и др. информационные барьеры.



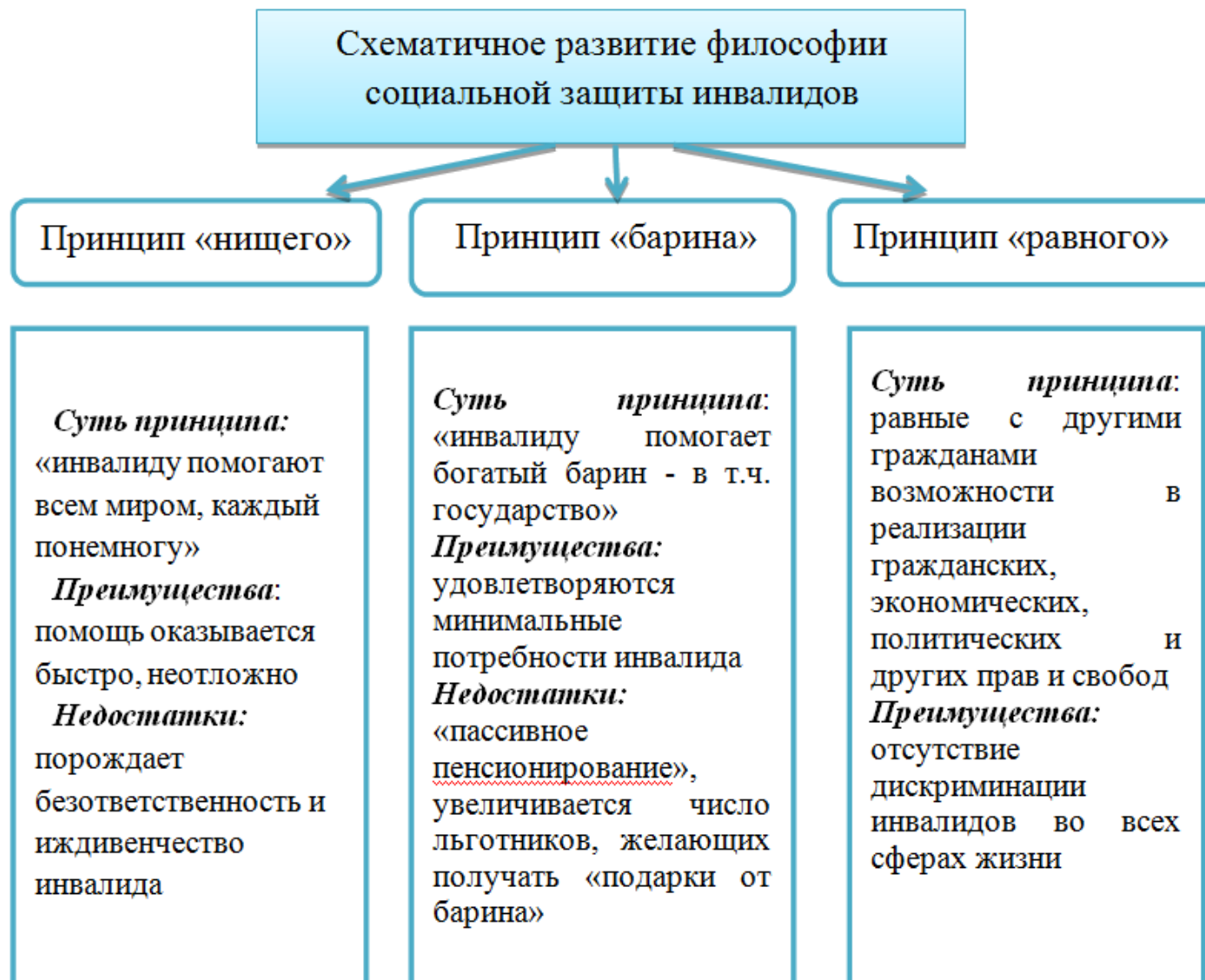
Для инвалидов с нарушениями умственного развития барьерами различной степени выраженности могут быть отсутствие понятной для усвоения информации на объекте социальной инфраструктуры, отсутствие помощи на объекте социальной инфраструктуры для получения информации и ориентации и др.



Общие рекомендации по устранению барьеров окружающей среды для инвалидов с различными формами ИНАВАЛИДНОСТИ

Основные формы инвалидности	Общие рекомендации по устранению барьеров окружающей среды
Инвалиды, передвигающиеся на креслах-колясках	Устранение физических барьеров на пути к месту предоставления услуг, альтернативные формы оказания услуг (в т.ч.) на дому, удобное размещение информации, организация работы помощников
Инвалиды с нарушениями опорно-двигательного аппарата	Устранение физических барьеров на пути к месту предоставления услуг, организация места для отдыха; для инвалидов не действующих руками- помощь при выполнении необходимых действий
Инвалиды с нарушениями зрения	<u>Устранение информационных и физических барьеров на пути движения, предоставление информации в доступном виде (укрупненный шрифт, плоско-точечный шрифт Брайля, контрастные знаки), допуск тифлопереводчика, допуск собаки проводника</u>
Инвалиды с нарушениями слуха	<u>Устранение барьеров по предоставлению информации, допуск сурдопереводчика</u>
Инвалиды с нарушениями умственного развития	Устранение барьеров по предоставлению информации («ясный язык» или «легкое чтение»), организация сопровождения

Этика общения с инвалидами



ДЕКЛАРАЦИЯ НЕЗАВИСИМОСТИ ИНВАЛИДА

Не рассматривайте мою инвалидность как проблему.

- Не надо меня жалеть, я не так слаб, как кажется.
- Не рассматривайте меня как пациента, так как я просто ваш соотечественник.
- Не старайтесь изменить меня. У вас нет на это права.
- Не пытайтесь руководить мною. Я имею право на собственную жизнь, как любая личность.
- Не учите быть меня покорным, смиренным и вежливым. Не делайте мне одолжения.
- Признайте, что реальной проблемой, с которой сталкиваются инвалиды, является их социальное обесценивание и притеснение, предубежденное отношение к ним.
- Поддержите меня, чтобы я мог по мере сил внести свой вклад в общество.
- Помогите мне познать то, что я хочу.
- Будьте тем, кто заботится, не жалея времени, и кто не борется в попытке сделать лучше.
- Будьте со мной, даже когда мы боремся друг с другом.
- Не помогайте мне тогда, когда я в этом не нуждаюсь, если это даже доставляет вам удовольствие.
- Не восхищайтесь мною. Желание жить полноценной жизнью не заслуживает восхищения.
- Узнайте меня получше. Мы можем стать друзьями.
- Будьте союзниками в борьбе против тех, кто пользуется мною для собственного удовлетворения.
- Давайте уважать друг друга. Ведь уважение предполагает равенство. Слушайте, поддерживайте и действуйте.

Технические средства обеспечения доступности для инвалидов объектов социальной инфраструктуры

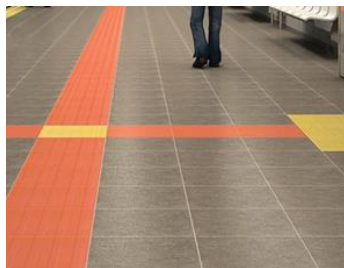
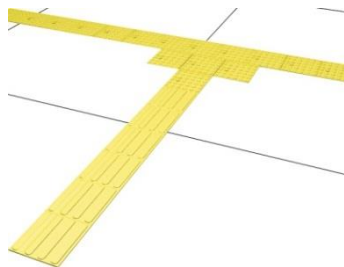
• Знак «Парковка для инвалидов»



• Разметка на асфальте



• Тактильная плитка



Технические средства обеспечения доступности для инвалидов объектов социальной инфраструктуры

- Уличные скамейки, адаптированные для инвалидов (мебель для сидения специальная)



- Урны для мусора



Технические средства обеспечения доступности для инвалидов объектов социальной инфраструктуры

- Автоматическая система открывания дверей



- Пандусы

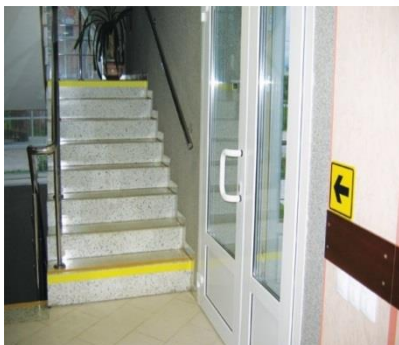


- Перила



Технические средства обеспечения доступности для инвалидов объектов социальной инфраструктуры

•Контрастная маркировка



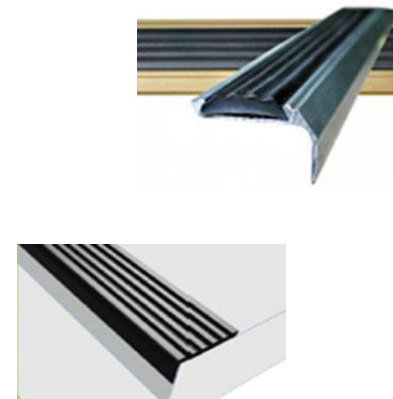
•Световые маяки



•Коврики резиновые ячеистые



•Противоскользящие покрытия



Технические средства обеспечения доступности для инвалидов объектов социальной инфраструктуры

- Мобильные лестничные подъемники



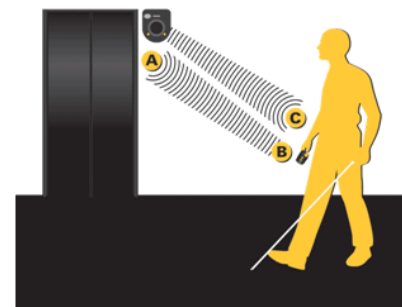
- Стационарные лестничные подъемники



- Звуковые маяки и информаторы



- Навигационные системы



Технические средства обеспечения доступности для инвалидов объектов социальной инфраструктуры

• Стол с микролифтом



• Телефоны с крупными кнопками

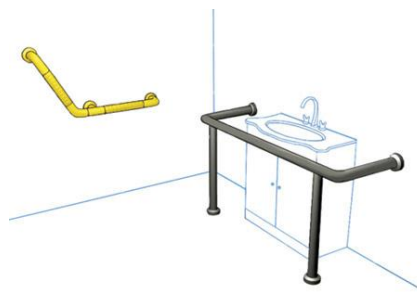


• [FM-системы и радиоклассы](#)

для слабослышащих людей

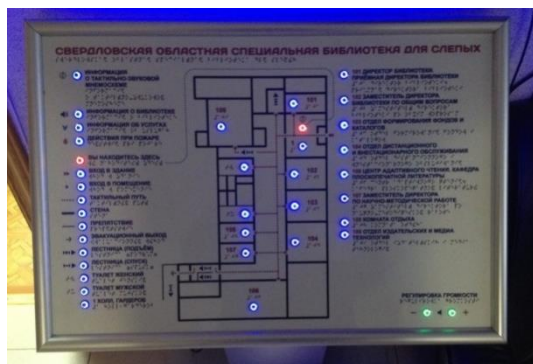


• Поручни



Технические средства обеспечения доступности для инвалидов объектов социальной инфраструктуры

Тактильные таблички, знаки и мнемосхемы



• Тактильные наклейки



• Электронные устройства, предназначенные для вывода текстовой информации.

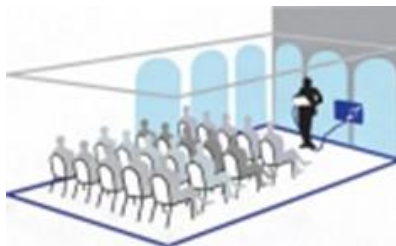


• Системы вызова помощника



Технические средства обеспечения доступности для инвалидов объектов социальной инфраструктуры

• Информационные системы для слабослышащих



• Информационный киоск (информационный терминал)





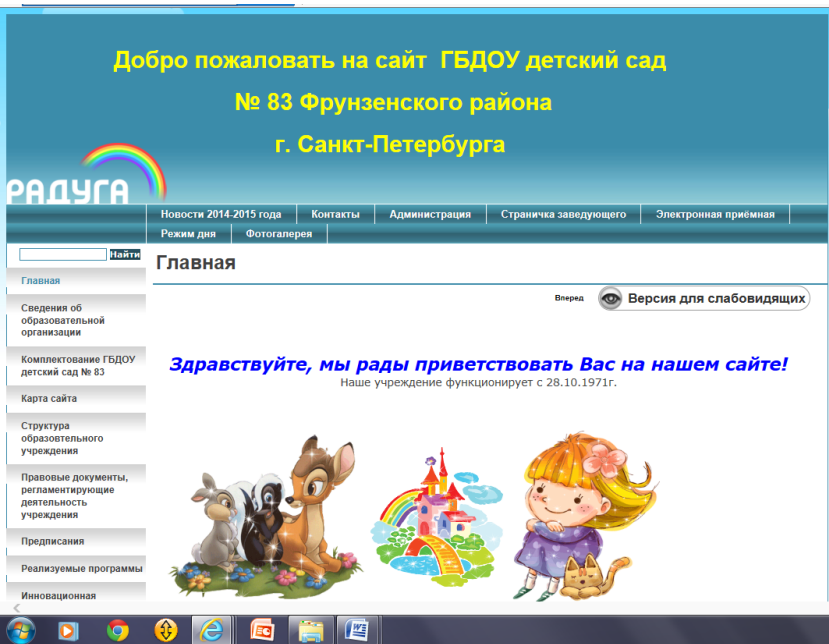
Обеспечение доступности для инвалидов общего образования

В российском законодательстве используется термин «обучающийся с ограниченными возможностями здоровья», который обозначает физическое лицо, имеющее недостатки в физическом и (или) психологическом развитии, подтвержденные психолого-медико-педагогической комиссией и препятствующие получению образования без создания специальных условий. В данную категорию обучающихся включаются инвалиды, для обучения которых необходимо создание специальных условий.

Ст. 2 Федерального закона от 29 декабря 2012 г. № 273-ФЗ «Об образовании в Российской Федерации».

Дошкольное образование детей с ОВЗ может быть организовано как совместно с другими детьми, так и в отдельных группах или в отдельных образовательных организациях. Отдельные группы – группы компенсирующей направленности, реализующие адаптированную образовательную программу дошкольного образования для детей с ОВЗ с учетом особенностей их психофизического развития, индивидуальных возможностей, обеспечивающей коррекцию нарушений развития и социальную адаптацию воспитанников с ОВЗ.





Содержание **дошкольного образования** и условия организации обучения и воспитания детей с ОВЗ определяются адаптированной образовательной программой, а для инвалидов также в соответствии с индивидуальной программой реабилитации инвалида. Детский сад ГБДОУ № 83 Фрунзенского района Санкт-Петербурга стал победителем II Всероссийского конкурса «Инклюзивная школа России – 2015» в номинации «Лучший детский сад, реализующий инклюзивную практику». Опыт работы детского сада представлен на сайте <http://ds83fr-spb.caduk.ru/>

Вопросы для тестового контроля



Каким документом установлены права инвалидов во всем мире:

- Конституция РФ
- Конвенция о правах инвалидов
(правильный ответ)
- Всеобщая декларация прав человека

2. Разумное приспособление

-это обязанность предоставлять инвалидам возможность пользоваться на вокзалах залом повышенной комфортности для официальных делегаций

- это обязанность приспособить для инвалидов с учетом имеющихся у них ограничений жизнедеятельности помещения организации путем оборудования их пандусами, широкими дверными проемами, надписями шрифтом Брайля, и т.п.

-- это обязанность для обеспечения доступности инвалидов полностью реконструировать здание XVI в., которое является памятником архитектуры



3. Инвалидом в российском правовом поле считают в соответствии с Федеральным законом «О социальной защите инвалидов в Российской Федерации» от 24.11.1995 №181-ФЗ

-лицо, у которого выявлено тяжелое заболевание

-лицо, которое имеет определенные проблемы жизнедеятельности

-лицо, которое имеет нарушение здоровья со стойким расстройством функций организма, обусловленное заболеваниями, последствиями травм или дефектами, приводящее к ограничению жизнедеятельности и вызывающее необходимость его социальной защиты



4. Информация на «ясном языке» (или «легкое чтение») направлена на облегчение понимания информации

-для лиц с нарушениями зрения

-для лиц с нарушениями слуха

-для лиц с нарушениями умственного развития

5. К кому работник организации должен направить свое обращение при разговоре с инвалидом

- к сурдопереводчику

- к инвалиду

- к сопровождающему лицу



6. Чтобы привлечь внимание человека, который плохо слышит, необходимо

- громко крикнуть

- хлопнуть в ладоши

- помахать рукой человеку или похлопать по плечу



7. Входит ли организация сопровождения инвалидов, имеющих стойкие расстройства функции зрения и самостоятельного передвижения, по территории объекта в комплекс мер по созданию доступности?

- Да

- Нет

8. Размер административного штрафа на юридических лиц за уклонение от исполнения требований доступности для инвалидов объектов инженерной, транспортной и социальной инфраструктур составляет:

- от 2 до 3 тысяч рублей
- от 20 до 30 тысяч рублей
- от 200 до 300 тысяч рублей



9. Какими специальными знаками должна быть обозначена контрастная маркировка для всех потенциально опасных препятствий на пути следования людей с нарушениями зрения
- белыми кругами на черном фоне
 - желтыми полосами или кругами
 - красными треугольниками



13. Что из перечисленного не входит в содержание критерия доступности для инвалидов зданий и сооружений через изложение ряда соответствующих ему требований (п. 5.2 свода правил по проектированию и строительству СП 31-102-99)

-возможность избежать травм, ранений, увечий, излишней усталости и т.п. из-за свойств архитектурной среды зданий

-возможности беспрепятственно достигнуть места обслуживания и воспользоваться предоставленным обслуживанием

-беспрепятственного движения по коммуникационным путям, помещениям и пространствам

-возможности своевременно воспользоваться местами отдыха, ожидания и сопутствующего обслуживания



14. Цветовые решения внутренней отделки помещений медицинских учреждений, адаптированных к особенностям зрения и психофизиологии инвалидов, должны преимущественно содержать

- голубой, зеленый и красный цвета
- красный, красно-оранжевый цвета
- желтый, желто-зеленый, оранжево-желтый цвета



25. Каким из нижеперечисленных требований должны отвечать доступные для инвалидов входные двери

- наружные двери не могут иметь пороги
- на путях движения инвалидов не рекомендуется применять распашные двери на петлях одностороннего действия с фиксаторами в положениях «открыто» или «закрыто» с доводчиком
- входные двери, доступные для инвалидов, должны быть хорошо опознаваемы и иметь символ, указывающий на их доступность



29. Организации социального обслуживания должны обеспечить допуск к инвалидам, нуждающимся в соответствующей помощи

- тифлосурдопереводчика,
- сурдопереводчика
- собак-проводников
- всех



31. Специальные условия для получения общего образования обучающимися с ограниченными возможностями здоровья – это условия обучения, воспитания и развития, включающие в себя:

- использование специальных образовательных программ и методов обучения
- проведение групповых и индивидуальных коррекционных занятий
- предоставление особого режима питания и отдыха для обучающихся с ограниченными возможностями здоровья
- обеспечение постоянного медицинского наблюдения в процессе обучения
- обеспечение доступа в здания организаций, осуществляющих образовательную деятельность



32. Дошкольное образование детей с ограниченными возможностями здоровья

-может быть организовано совместно с другими детьми, в отдельных группах или в отдельных образовательных организациях

-может осуществляться только в отдельных группах или отдельных образовательных организациях

-может быть организовано только в медицинских организациях, осуществляющих обучение



34. Обязан ли инвалид при поступлении на обучение в образовательную организацию, в заявлении о приеме указывать сведения о необходимости создания для него специальных условий при проведении вступительных испытаний, а также представлять документ, подтверждающий инвалидность

-да

-нет

-обязан указывать только сведения о необходимости создания для него специальных условий при проведении вступительных испытаний

-такие сведения запрашивает образовательная организация

