

Таймырское муниципальное бюджетное дошкольное образовательное учреждение
«Дудинский детский сад комбинированного вида «Морозко»

УТВЕРЖДЕНА:
Заведующий ТМБ ДОУ «Морозко»
_____ /Н.Н.Хукочар/

**МОДЕЛЬ РАЗВИТИЯ
ИНКЛЮЗИВНОГО ОБРАЗОВАНИЯ
ТМБ ДОУ «ДУДИНСКИЙ ДЕТСКИЙ САД КОМБИНИРОВАННОГО
ВИДА «МОРОЗКО»**

2023г.

№ п/п	Содержание	стр.
1	Введение – Основные термины и сокращения	2 4
2	Анализ состояния организации инклюзивного образования в ДОУ – Анализ контингента детей с ОВЗ – Кадровое обеспечение – Деятельность психолого-педагогического консилиума – Материально-техническое обеспечение инклюзивного образования в ДОУ	4 4 5 7 8
3	Целевой компонент модели	10
4	Структурно-функциональный компонент	10
5	Управление развития инклюзивного образования – Управление развитием инклюзивного образования по должностям	10 11
6	Содержательно-технологический компонент	12

Приложение № 1 Нормативно-правовая база

Приложение № 2 Управление развитием инклюзивного образования

Приложение № 3 Карта оценки уровня готовности ДОУ к АООП

Приложение № 4 План мероприятий «дорожная карта» обеспечения условий доступности для инвалидов

Приложение № 5 Паспорт доступности

1. Введение

Детский сад «Морозко» функционирует с 1991 года

Официальное полное наименование: Таймырское муниципальное бюджетное дошкольное образовательное учреждение «Дудинский детский сад комбинированного вида «Морозко».

Официальное сокращенное наименование: ТМБ ДОУ «Дудинский детский сад комбинированного вида «Морозко».

Место нахождения ДОУ (юридический, фактический адрес): 647000, Россия, Красноярский край, Таймырский Долгано-Ненецкий район, город Дудинка, улица Горького, дом 35, корпус «А».

Заведующий ТМБ ДОУ «Морозко» – Хукочар Наталья Николаевна:

Телефон /факс/ 8(39191) 5–12–10 5–12–01

эл. почта: sad-morozko@mail.ru

сайт ДОУ: <https://morozko.krn.prosadiki.ru/>

Учредитель: Управление имущественных отношений Таймырского Долгано–Ненецкого муниципального района.

Настоящая МОДЕЛЬ развития инклюзивного образования определяет общие условия, порядок организации инклюзивного образования обучающихся с ОВЗ в Таймырском муниципальном бюджетном дошкольном образовательном учреждении «Дудинский детский сад комбинированного вида «Морозко».

Актуальность реализации модели инклюзивного образования в ТМБ ДОУ «Морозко» многократно подтверждена изменившимся социальным запросом на образование детей с ограниченными возможностями здоровья, Государственной политикой в области обучения детей с ограниченными возможностями здоровья (ОВЗ) и Концепцией развития инклюзивного образования в Красноярском крае на 2017-2025 годы, утвержденный указом Губернатора Красноярского края от 13.10.2017 № 258-г.

Модель развития инклюзивного образования в ТМБ ДОУ «Морозко» предназначена для целостного понимания и организации работы в части соблюдения прав детей с ограниченными возможностями здоровья, формирования доступного образования для всех участников образовательного процесса.

Модель разработана на основе Муниципальной модели, с учетом рекомендаций Министерства образования Красноярского края по построению модели инклюзивного образования.

Нормативным основанием разработки модели является нормативно-правовое обеспечение обучения детей с ограниченными возможностями здоровья на различных уровнях:

Федеральный уровень:

- Конституция Российской Федерации (статья 43);
- Федеральный Закон «Об образовании в Российской Федерации» № 273-ФЗ от 29 декабря 2012г.;
- ФЗ Российской Федерации N 46-ФЗ «О ратификации Конвенции о правах инвалидов» (2012г.);
- Федеральный закон «О социальной защите инвалидов в Российской Федерации» (в ред.2009г.);
- ФЗ РФ № 124-ФЗ «Об основных гарантиях прав ребенка в РФ» от 24 июля 1998г.;
- Указ Президента РФ от 1 июня 2012 г. N 761 «О Национальной стратегии действий в интересах детей на 2012 - 2017г.г.»;
- Постановление Правительства РФ от 01.12.2015 года №1297 «Об утверждении государственной программы «Доступная среда» на 2011- 2020г.г.;
- Распоряжение Правительства РФ N 1839-р «Об утверждении Концепции развития ранней помощи в Российской Федерации на период до 2020 года» (31 августа 2016г.);

- Распоряжение Правительства РФ от 15.05.2013 № 792-р «Об утверждении «Государственной программы РФ «Развитие образования» на 2013 - 2020 годы»;
- Приказ Министерства образования и науки Российской Федерации (Минобрнауки России) от 30 августа 2013г. N 1014 г. Москва «Об утверждении Порядка организации и осуществления образовательной деятельности по основным общеобразовательным программам - образовательным программам дошкольного образования»;
- Приказ Министерства просвещения РФ от 21.01.2019г. №32 «О внесении изменений в Порядок организации и осуществления образовательной деятельности по основным общеобразовательным программам - образовательным программам дошкольного образования, утвержденный приказом Министерства образования и науки Российской Федерации от 30.08.2013г. №1014»;
- Приказ Минпросвещения России от 09.11.2018г. №196 «Об утверждении Порядка организации и осуществления образовательной деятельности по дополнительным общеобразовательным программам»;
- Федеральный государственный образовательный стандарт дошкольного образования (Утвержден приказом Министерства образования и науки РФ от 17.10.2013г. № 1155);
- Письмо Минобрнауки России от 28.02.2014г. N 08-249 «Комментарии к ФГОС дошкольного образования»;
- Постановление Главного государственного санитарного врача Российской Федерации от 28.09.2020 № 28 "Об утверждении санитарных правил СП 2.4. 3648-20 "Санитарно-эпидемиологические требования к организациям воспитания и обучения, отдыха и оздоровления детей и молодежи";
- Приказ Минобрнауки России от 09.11.2015г. N1309 «Об утверждении Порядка обеспечения условий доступности для инвалидов объектов и предоставляемых услуг в сфере образования, а также оказания им при этом необходимой помощи»;
- Приказ Министерства образования и науки Российской Федерации (Минобрнауки России) от 8 апреля 2014 г. N 293 г. Москва «Об утверждении Порядка приема на обучение по образовательным программам дошкольного образования»;
- Приказ Министерства просвещения РФ от 21.01.2019г. №33 «О внесении изменений в Порядок приема на обучение по образовательным программам дошкольного образования, утвержденный приказом Министерства образования и науки РФ от 08.04.2014г. №293»;
- Распоряжение Минпросвещения РФ от 09.09.2019г. №Р-93 «Об утверждении примерного Положения о психолого-педагогическом консилиуме образовательной организации».

Региональный уровень:

- Закон Красноярского края от 26.06.2014г. N6-2519 «Об образовании в Красноярском крае»;
- Приказ министерства образования и науки Красноярского края от 16.12.2014 № 50/04-01 «Об утверждении порядка работы психолого-медико-педагогической комиссии Красноярского края»;
- Указ Президента РФ №761 «Стратегия действий в интересах детей в Красноярском крае до 2017г.» (01.06.2012 г.);
- Письмо министерства образования Красноярского края от 09.08.2017 №75-10021 «Об исполнении рекомендаций ПМПК образовательными организациями»;
- Указ губернатора об утверждении «Концепции развития инклюзивного образования в Красноярском крае на 2017-2025 г.г.» (август 2017г.);
- Письмо министерства образования Красноярского края от 11.03.2019 №75-2574 «О рекомендациях по построению моделей инклюзивного образования».

Муниципальный уровень:

- Приказ от 25.05.2017 №438 «Об определении базовых образовательных организаций по формированию безбарьерной универсальной среды для лиц с ограниченными возможностями здоровья»;

– Приказ от 13.08.2019 №60 «Об утверждении муниципальной модели инклюзивного образования в ТДНМР».

Локальные нормативные акты:

- Устав ДОУ;
- «Положение о группе компенсирующей направленности для детей с тяжёлыми нарушениями речи»;
- «Положение о разработке и утверждении адаптированной образовательной программы дошкольного образования для воспитанников с ограниченными возможностями здоровья»;
- «Положение о психолого-педагогическом консилиуме»;
- «Положение о порядке приема детей с ограниченными возможностями здоровья на обучение по адаптированной образовательной программе дошкольного образования»;
- «Паспорт доступности»;
- «План мероприятий («дорожная карта») по повышению значений показателей доступности для инвалидов объектов и предоставляемых на них услуг.

Основные термины и сокращения:

Модель	Модель развития инклюзивного образования
УО	Управление образования
ОВЗ	Ограниченные возможности здоровья (включая инвалидность)
ППк	Психолого – педагогический консилиум
ТПМПК	Территориальная психолого-медико-педагогическая комиссия
ТНР	Тяжелые нарушения речи
ФГОС ДО	Федеральный государственный образовательный стандарт дошкольного образования
АООП ДО	Адаптированная основная образовательная программа дошкольного образования

2. Анализ состояния организации инклюзивного образования в ДОУ

Анализ контингента детей с ОВЗ.

В ТМБ ДОУ «Морозко» получают инклюзивное образование 19 воспитанников. Из них:

№ п/п	Возрастная группа	Программа обучения	Нозология	Кол-во детей
1	Старшая группа компенсирующей направленности	АООП	ТНР	8
2	Подготовительная группа компенсирующей направленности	АООП	ТНР	10

Для детей групп компенсирующей направленности разработана Адаптированная основная образовательная программа дошкольного образования для детей 5-7 лет с тяжелыми нарушениями речи.

Инклюзивное образование носит коррекционно – развивающий характер, учитывает возрастные и психологические особенности дошкольников с общим недоразвитием речи, обеспечивает разностороннее гармоничное развитие детей в возрасте от 5 до 7 лет по основным образовательным областям:

- социально – коммуникативное развитие;
- познавательное развитие;
- речевое развитие;

- художественно – эстетическое развитие;
- физическое развитие.

Объем учебного материала рассчитан в соответствии с возрастными физиологическими нормативами, что позволяет избежать переутомления и дезадаптации дошкольников. Для каждой возрастной группы предложено оптимальное сочетание самостоятельной, индивидуальной и совместной деятельности, сбалансированное чередование специально организованной и нерегламентированной образовательной деятельности; свободное время для игр и отдыха детей выделено и в первой, и во второй половинах дня.

По завершению коррекционно-развивающего обучения 10 детей подготовительной группы компенсирующей направленности посетили территориальную психолого-медико-педагогическую комиссию и завершили дошкольное образование со следующими заключениями:

- норма - 0
- со значительными улучшениями – 9
- с улучшениями – 1
- без улучшения – 0
- повторный курс – 0

Ежегодно в ДООУ проходит обследование учителем-логопедом детей средней группы с целью выявления у детей речевых нарушений для определения их дальнейшего обучения в группе компенсирующей направленности по АООП ДО. В январе – феврале 2023 г., на территориальную психолого-медико-педагогическую комиссию были направлены дети со средней группы, в количестве 13 детей, в итоге в старшую группу компенсирующей направленности зачислено 8 детей на новый 2023-2024 уч.г.

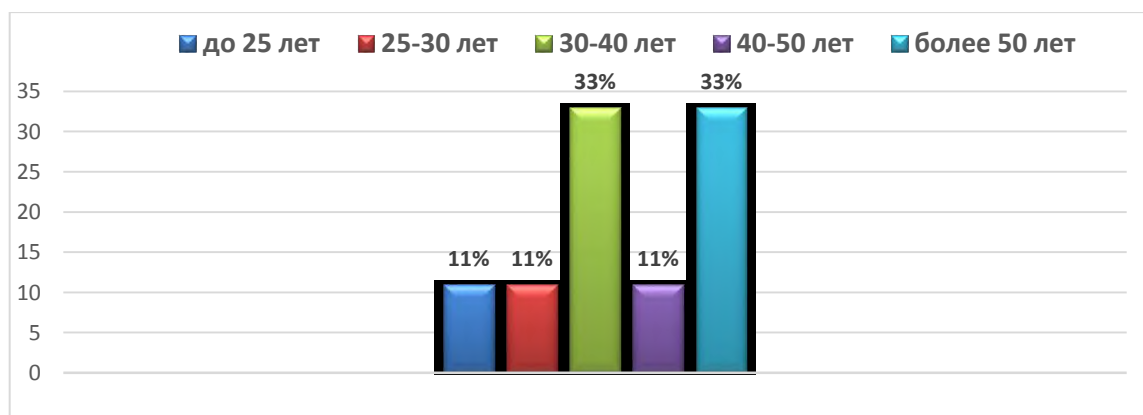
Кадровое обеспечение

Для реализации АООП ДО в ДООУ ведется кадровый мониторинг. Все группы компенсирующей направленности укомплектованы педагогическими работниками, а именно:

- воспитателями (4 человека, по 2 воспитателя на группу);
- учителями-логопедами (2 человека, по 1 учителю-логопеда на группу);
- педагогам-психологом (1 человек);
- музыкальный руководитель (1 человек);
- инструкторами по физическому воспитанию (1 человека).

Работая в тесном сотрудничестве с ТМКУ «Информационно-методический центр», педагогические работники своевременно проходят курсы повышения квалификации.

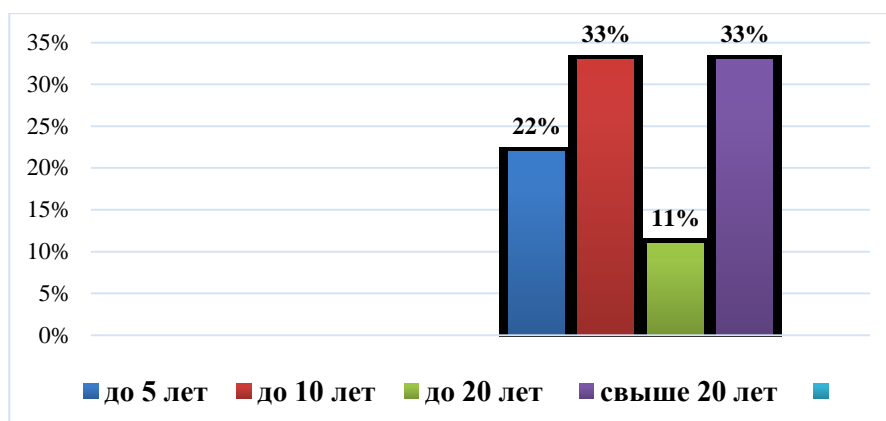
Возрастной состав педагогов:



- до 25 лет работает 1 педагог (11%)
- 25-30 лет работает 1 педагог (11%)
- 30-40 лет работало 3 педагога (33%)

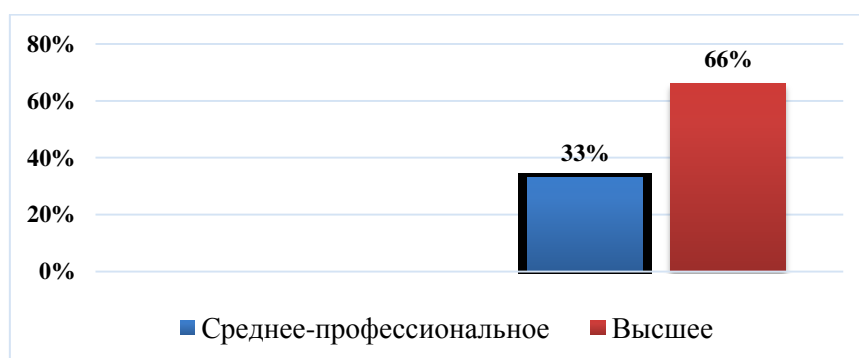
- 40-50 лет работало 1 педагог (11%)
- более 50 лет работало 3 педагога (33%)

Педагогический стаж педагогов ДОУ:



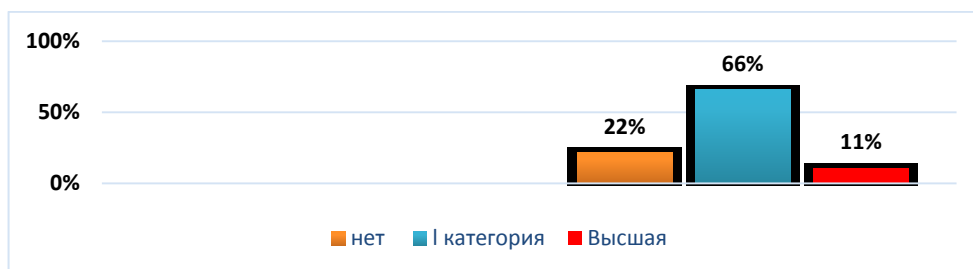
- до 5-ти лет работает 2 педагога (22%)
- до 10-ти лет работают 3 педагога (33%)
- до 20-ти лет работает 1 педагог (11%)
- свыше 20-ти лет работают 3 педагога (33%)

Профессиональное образование педагогов ДОУ:



- Высшее профессиональное образование имеют – 6 педагогов (66%)
 - Среднее-профессиональное – 3 педагога (33%)
- Все педагоги ДОУ имеют педагогическое профессиональное образование.

Аттестация педагогических работников ДОУ:



- нет квалификационной категории у 2-х педагогов – 22%
- первую квалификационную категорию имеют 6-ть педагогов – 66%
- высшую квалификационную категорию имеют 1 педагог – 11%

Работники, не имеющие квалификационную категорию, работают в своей должности в ДОУ менее 2-х лет.

Таким образом, можно сделать вывод, что в ДОУ достаточно квалифицированных специалистов для обеспечения качественного образования и оказания услуг детям с ОВЗ и их родителям (законным представителям).

Деятельность психолого-педагогического консилиума (ППк)

Деятельность психолого-педагогического консилиума ДОУ осуществляется в соответствии с распоряжением Минпросвещения России от 09.09.2019 N P-93 "Об утверждении примерного Положения о психолого-педагогическом консилиуме образовательной организации".

Между ТПМПК №1 и ТМБ ДОУ «Дудинский детский сад комбинированного вида «Морозко» заключен и подписан с двух сторон договор о взаимодействии Территориальной психолого – медико – педагогической комиссии №1 и психолого – педагогического консилиума (ППк) в ДОУ.

Психолого – педагогический консилиум является одной из форм взаимодействия руководящих и педагогических работников ДОУ, осуществляющей образовательную деятельность, с **целью** создания оптимальных условий обучения, развития, социализации и адаптации воспитанников посредством психолого-педагогического сопровождения.

Задачами ППк являются:

1. выявление трудностей в освоении образовательных программ, особенностей в развитии, социальной адаптации и поведении воспитанников для последующего принятия решений об организации психолого-педагогического сопровождения;
2. разработка рекомендаций по организации психолого – педагогического сопровождения;
3. консультирование участников образовательных отношений по вопросам актуального психофизического состояния и возможностей детей; содержания и оказания им психолого-педагогической помощи, создания специальных условий получения образования;

Основные функции деятельности ППк:

диагностическая – предполагает выявление особенностей в развитии ребенка распознание причин и характера отклонений в поведении и обучении; изучение социальной ситуации развития, положения ребенка в группе; определение потенциальных возможностей и способностей;

информационно – аналитическая – предполагает формирование информационной базы данных, необходимой для обеспечения результативной воспитательно-образовательной деятельности учреждения;

методическая – предполагает оказание методической помощи педагогическому коллективу, а также выработки методических рекомендаций для педагогов, родителей в рамках инклюзивного подхода;

просветительская – просвещение осуществляется по вопросам, находящимся в сфере компетенции ППк с использованием различных форм (лекции, семинары, тренинги, консультирование и др.) и средств (печатная продукция, информирование через официальный сайт ДОУ др.).

консультативная – предполагает оказание консультативной помощи педагогам, родителям (законным представителям) по вопросам, входящим в компетенцию членов консилиума.

Прием детей на ППк осуществляется лично по запросу родителей (законных представителей). Также на официальном сайте ДОУ <https://morozko.krm.prosadiki.ru/> на главной странице «Запись к специалистам».

Материально–техническое обеспечение инклюзивного образования в ДОУ

В ТМБ ДОУ «Дудинский детский сад комбинированного вида «Морозко», разработан паспорт доступности. В 2023 году проведена корректировка паспорта доступности, внесены изменения в создании условий доступности с учетом проведенных мероприятий.

В соответствии с «Дорожной картой» выполнены следующие мероприятия:
установлены:

- информационное табло со шрифтом Брайля;
- световой маяк для слабовидящих;
- наклейка для контрастной маркировки дверных блоков;
- наклейка противоскользящая для выделения краевых ступеней лестничных маршей;
- тактильные таблички в помещениях ДОУ со шрифтом Брайля (кабинеты специалистов, учебный класс, музыкальный зал, групповые помещения и т.д.);
- поручни в коридорах первого и второго этажах;
- при входе в объект вывески с названием организации рельефно-точечным шрифтом Брайля;
- сделан капитальный ремонт лестничных пролетов. Выложена тактильная противоскользящая плитка;
- установлены двойные перила внутри детского сада и на уличных лестничных пролетах.

Инклюзивное образование начинается всегда с комплектации кабинетов и групп.

Вид помещения, функциональное использование	Оснащение
Групповые помещения групп компенсирующей направленности	РППС групп компенсирующей направленности с оборудованными центрами для разных видов детской деятельности. - экспериментирования (гири, лупа, микроскоп, гусиные перья); природный (растения по программе, инструменты для ухода за растениями, календарь погоды, фартуки, салфетки, плакаты «Времена года»); - центр здоровья (кегли, дорожки для закаливания, боксерские перчатки, колесброс, баскетбольный мяч, бубны, помпоны, скакалки, ракетки, гантели, дартс); - моя Россия (куклы в национальных одеждах, глобус, флаг России, Государственный герб, портрет президента, магнитная карта мира); - моя родина – Таймыр (чум, куклы в парках, книги о Таймыре, альбом с фотографиями о Таймыре, игрушки северных животных); - музыкальный (барабаны, пианино, гармошка губная, кастаньеты, шумовые игрушки, бубен); - ловкие руки (цветной песок, мозаика разных видов, конструктор, шнуровка, пальчиковые игры); - я люблю рисовать (альбомы, трафареты, карандаши, книжка с цветными мелками, д/игра «Народные ремесла», «Чудо узоры», иллюстрации «Детям о народных искусствах, матрешки, гуашь, краски акварельные, кисточки клеевые, пластилин, доски, салфетки, стаканчики, стеки); - математика (счетные геометрические фигуры, пуговицы, мышки, грибочки, елочки, овощи и фрукты, счетные палочки, математические игры, магнитные красочные картинки с цифрами, развивающие тетради, логические игры по математике); - логопедический центр (зеркала, салфетки, цветные карандаши, картинки на гласные и согласные звуки в начале, середине в конце слова, цветные картинки и иллюстрации к пересказу с опорой на картинку, развивающие игры, картинки с использованием глаголов, сюжетные тематические бархатные картинки); - центр «Петрушка» (пальчиковый театр, пальчиковый вязаный театр, резиновый пальчиковый театр, театр из деревянных фигур, маски, ширма, стеллаж, костюмы для ролевых игр); - центр «Строим сами» (кубики, конструктор, строительные детские инструменты); - центр автомобилистов (большой и маленький наземный транспорт, воздушный транспорт, ковер дорожного движения, модуль настоящего руля и педалей); - «Салон красоты» (зеркало, бигуди, детский фен, расчески, заколки); - семейный центр (модули, кухня, посуда, столовые приборы); - центр ролевых игр (магазин, сказочный домик, больница, почта, компьютер,

	<p>телефоны, ноутбук, клавиатура, монитор, планшет).</p> <p>- Наборы настольных, развивающих, дидактических и т.д.</p> <p>Обновлена вся мебель (стулья, столы, кровати, стеллажи, стенки-горки и т.д)</p>
Музыкальный зал	<p>- Фортепиано, музыкальный центр, проектор, экран, звуковой пульт с микрофонами, синтезатор, стол, 30 стульев больших, 20 стульев маленьких, шкаф для детских музыкальных инструментов, трибуна, ноутбук, передвижная полка для реквизита, часы настенные, магнитная доска, ширма.</p> <p>- Музыкально-шумовые инструменты для занятий.</p> <p>- Демонстрационный материал.</p> <p>- Атрибуты, реквизит для занятий</p>
Спортивный зал	<p>- Музыкальный центр с колонками, пианино. Стол на колесах под спортивный инвентарь. Пьедестал почета. Обручи: пластмассовые, металлические, плоские. Скакалки. Ракетки бадминтоновые. Пластмассовые шары. Резиновые мячи: большие, средний, малые. Массажный мяч. Гимнастический мяч большой. Мячи хоп. Гимнастические пластмассовые палки. Гимнастические деревянные палки. Пластмассовые гантели с утяжелителями. Пластмассовые гири. Пластмассовые кубики. Кегли. Разноцветные флажки. Мешочки для метания 150гр, 400гр. Гимнастическая стенка шведская – 3 секции. Конусы. Кольца для вися – 2 комплекта.</p> <p>Гимнастические лестницы. Вербочные лестницы. Бревна гимнастические. Скамейки гимнастические 3 метра и 2 метра. Маты: большие, средние, маленькие. Модули мягкие: Большие - дуга, полукруг, куб удлиненный; Средние - геометрические фигуры разных форм: треугольник (разной величины). Корзины для метания. Кольца для метания. Кольцеброс. Канаты гимнастические. Разметка фишки. Тоннели Дорожка для ходьбы при плоскостопии. Батут гимнастический. Дуга (воротики) деревянные. Грибочки деревянные. Велосипед детский. Самокат детский Гимнастическая дорожка из клеенки. Лабиринт-палатка – большая, средняя, малая Ролик с рукоятками. Мишень на деревянной доске с зацепами. Массажер для стоп с роликами. Доска с ребристой поверхностью. Массажер «Змейка»</p> <p>- Интерактивный пол.</p>
Кабинет учителя – логопеда	<p>- Компьютер, принтер, шкафы для хранения документации и пособий, игрушек, стол компьютерный, столы детские, стулья, детские стулья, зеркало настенное «Тучка», зеркала для индивидуальной работы, логопедические зонды и шпатели, магнитная доска, разрезная азбука, часы настенные, часы песочные, дидактическое дерево Знаний, модель аппликация "Звукобуквенная лента", наборное полотно 500на 800.</p> <p>- Для мелкой моторики.</p> <p>- По обучению грамоте.</p> <p>- Дидактические игры.</p> <p>- Для развития связной речи.</p>
Кабинет педагога - психолога	<p>- Компьютер, принтер, мебель</p> <p>- Развивающая игра «Дары природы», «Расти малыш», «Сказочный театр». - Кубики. Конструктор «Машинка». Часики - настроения. Игрушка «спираль». Мазанка цветная.</p> <p>- Сенсорный экран.</p> <p>- Кресла-модули.</p> <p>- Релаксационный уголок.</p> <p>- Сенсорные нити.</p> <p>- Диагностический материал.</p> <p>- Методические, дидактические и наглядные пособия,</p> <p>- Разнообразные развивающие игры и игровые пособия,</p> <p>- Материалы и пособия для коррекционно – развивающей работы с детьми по развитию психических процессов,</p>
Учебный класс	<p>- Компьютерная техника, интерактивная доска, регулируемые парты, стулья, шахматная магнитная доска, наборы лего, робототехника для кружковой и самостоятельной деятельности</p>

Для реализации Модели инклюзивного образования ДОУ в соответствии с муниципальной моделью инклюзивного образования разработан план мероприятий «Дорожная карта» позволяющий поэтапно и системно создать в ДОУ необходимые условия.

3. Целевой компонент Модели

Инклюзивное образование – это обеспечение равного доступа к образованию для всех обучающихся с учётом разнообразия особых образовательных потребностей и индивидуальных возможностей.

Цель: обеспечение доступного и качественного образования детям с ограниченными возможностями здоровья с учетом их возрастных, индивидуальных, психологических и физиологических особенностей и особых образовательных потребностей в условиях ДООУ.

Задачи:

1. Обеспечить вариативность предоставления образовательных услуг детям с ОВЗ.
2. Создать в ДООУ доступную среду для детей с ОВЗ с учетом их возрастных, индивидуальных, психологических и физиологических особенностей и особых образовательных потребностей, обеспечивающую охрану жизни и укрепление здоровья воспитанников, их эмоциональное благополучие.
3. Совершенствовать систему методического сопровождения инклюзивного образования в ДООУ и профессиональную компетентность педагогов, работающих с детьми с ОВЗ.
4. Обеспечить комплексное психолого-педагогическое сопровождение детей с ОВЗ в условиях ДООУ.
5. Оказывать родителям (законным представителям) воспитанников с ОВЗ психолого-педагогическую, методическую и консультативную помощь.

4. Структурно-функциональный компонент

Нормативно – правовое обеспечение

Нормативным основанием разработки модели являются: **(Приложение №1)**

- Федеральный закон Российской Федерации от 29.12.2012 № 273-ФЗ «Об образовании в Российской Федерации»;
- Постановление от 28.09.2020 г. № 28 «Об утверждении санитарных правил СП 2.4.3648-20 «Санитарно-эпидемиологические требования к организациям воспитания и обучения, отдыха и оздоровления детей и молодежи»;
- Приказом Министерства образования и науки Российской Федерации от 31.07.2020 г. № 373 «Об утверждении Порядка организации и осуществления образовательной деятельности по основным общеобразовательным программам - образовательным программам дошкольного образования»;
- Приказом Министерства образования и науки РФ от 17 октября 2013г № 1155 «Об утверждении федерального государственного образовательного стандарта дошкольного образования»;
- Письмом Министерства образования и науки РФ от 7 июня 2013 г. № ИР-535/07 «О коррекционном и инклюзивном образовании детей»;
- Распоряжением Минпросвещения России от 09.09.2019 № Р-9 «Об утверждении примерного Положения о психолого-педагогическом консилиуме образовательной организации»;
- Приказом Управления образования от 13.08.2019 № 600 «Об утверждении Муниципальной модели развития инклюзивного образования в Таймырском Долгано-Ненецком муниципальном районе».

5. Управления развития инклюзивного образования

Управление развитием инклюзивным образованием представлено одним уровнем - уровнем дошкольного образовательного учреждения и включает в себя следующие функции и соответствующие им управленческие действия:

Функции управления	Управленческие действия
Анализ, целеполагание	- системный анализ состояния проблемы на уровне ДООУ; - разработка/корректировка модели и дорожной карты по ее реализации;

и планирование деятельности	- создание алгоритма взаимодействия различных учреждений, осуществляющих психолого-педагогическое, медико-социальное сопровождение и ресурсное обеспечение образования ребенка с особыми образовательными потребностями.
Организация, координация деятельности	- разработка и совершенствование нормативно-правовых документов; - организация оценки образовательной среды на предмет соответствия требованиям инклюзивного образования; - проведение совещаний, семинаров; - координация инклюзивного образования в ДОУ; - оказание консультативной помощи родителям (законным представителям)
Методическое сопровождение, мотивация, руководство кадрами	- анализ потребностей ДОУ в педагогических работниках и специалистах для работы с детьми ОВЗ; - методическая поддержка специалистов сопровождения; - выявление образовательных дефицитов педагогических работников и специалистов, организация их обучение и повышение квалификации.
Мониторинг и контроль	проведение диагностических и мониторинговых мероприятий

Управление развитием инклюзивного образования по должностям

№ п/п	Ответственные лица	Управленческая деятельность
1	Заведующий ДОУ	Осуществляет общий контроль над развитием и реализацией инклюзивного образования в ДОУ; Обеспечивает социальные гарантии; Обеспечивает доступную среду для детей с ОВЗ; Формирует списки детей групп компенсирующей и комбинированной направленности; Обеспечивает укомплектованность кадрами.
2	Старший воспитатель	Является председателем ППк; Осуществляет общий контроль над выявлением детей с ОВЗ, формированием личных дел воспитанников для прохождения обследования ТПМПК № 1; Осуществляет общий контроль над разработкой и реализацией АООП и АОП; Осуществляет общий контроль над мониторингом динамики развития детей; Обеспечивает своевременное повышение квалификации педагогов; Разрабатывает локальные акты ДОУ; Обеспечивает составление договоров о сотрудничестве с социальными учреждениями города; Организует участие детей в конкурсах различного уровня.
3	Заведующий хозяйством	Обеспечивает материально-техническое оснащение образовательного процесса; Обеспечивает доступную среду в ДОУ; Разрабатывает и корректирует «Паспорт доступности для инвалидов, объекта и предоставляемых на нём услуг в сфере образования».
4	Педагог-психолог	Является постоянным членом и секретарем ППк; Разрабатывает локальные акты ДОУ; Выявляет детей ОВЗ; Проводит обследование детей ДОУ, в том числе по заявкам родителей; Осуществляет мероприятия по раннему выявлению детей с ОВЗ посредством анализа результатов адаптации детей младшего дошкольного возраста; Осуществляет диагностику динамики развития детей с ОВЗ консультирует педагогов и родителей (законных представителей) детей; Распространяет педагогический опыт (городской, муниципальной, краевой, всероссийский уровень); Проводит ежегодную оценку уровня готовности ДОУ к реализации инклюзивного образования; Систематически повышает квалификацию по организации работы с детьми с ОВЗ.
5	Учитель-логопед	Является постоянным членом ППк; в Выявляет детей с ОВЗ; Проводит первичное обследование детей средней группы, а также других воспитанников по заявке родителей; Осуществляет мероприятия по раннему выявлению детей с ОВЗ; Осуществляет диагностику динамики развития детей с ОВЗ; Консультирует педагогов и родителей (законных представителей) детей;

		<p>Распространяет педагогический опыт (городской, муниципальный, краевой, всероссийский уровень);</p> <p>Систематически повышает квалификацию по организации работы с детьми с ОВЗ.</p> <p>Формирует личные дела воспитанников ПГКН для прохождения обследования ТПМПК №1;</p> <p>Принимает участие в корректировке АООП;</p>
6	Воспитатель	<p>Разрабатывает блоки содержания работы к АООП;</p> <p>Осуществляет диагностику динамики развития детей с ОВЗ;</p> <p>Распространяет педагогический опыт (городской, муниципальный, краевой, всероссийский уровень).</p>
7	Музыкальный руководитель	<p>Систематически повышает квалификацию по организации работы с детьми с ОВЗ;</p> <p>В соответствии с рекомендациями специалистов ДОУ учитывает при составлении перспективного плана ведение индивидуальной работы с детьми с ОВЗ (адаптивная физкультура);</p> <p>Реализует АООП;</p> <p>Осуществляет диагностику динамики развития детей с ОВЗ;</p> <p>Распространяет педагогический опыт (городской, муниципальный, краевой, всероссийский уровень);</p> <p>Систематически повышает квалификацию по организации работы с детьми с ОВЗ.</p>
8	Инструктор по ФК	<p>Систематически повышает квалификацию по организации работы с детьми с ОВЗ;</p> <p>В соответствии с рекомендациями специалистов ДОУ учитывает при составлении перспективного плана ведение индивидуальной работы с детьми с ОВЗ (адаптивная физкультура);</p> <p>Реализует АООП;</p> <p>Осуществляет диагностику динамики развития детей с ОВЗ;</p> <p>Распространяет педагогический опыт (городской, муниципальный, краевой, всероссийский уровень);</p> <p>Систематически повышает квалификацию по организации работы с детьми с ОВЗ.</p>

Организационно-управленческое сопровождение организации обучения инвалидов и лиц с ограниченными возможностями здоровья

6. Содержательно-технологический компонент

Локальные нормативные акты:

- Устав ДОУ;
 - Положение ППк с приложениями;
 - «Положение о группе компенсирующей направленности для детей с тяжёлыми нарушениями речи»;
 - «Положение о психолого-педагогическом консилиуме»;
 - «Положение о порядке приема детей с ограниченными возможностями здоровья на обучение по адаптированной образовательной программе дошкольного образования»;
 - «Паспорт доступности»;
 - Должностные инструкции педагогов, работающих с детьми ОВЗ;
 - «План мероприятий («дорожная карта») по повышению значений показателей доступности для инвалидов объектов и предоставляемых на них услуг;
 - Адаптированная основная образовательная программа дошкольного образования разрабатывается в соответствии с требованиями ФГОС ДО на основании Примерных адаптированных основных образовательных программ дошкольного образования по нозологиям и действующего законодательства РФ.
 - АООП ежегодно корректируется и утверждается приказом заведующего ДОУ.
- Перед началом каждого учебного года общеобразовательная организация проводит оценивание уровня готовности к реализации АООП и заполняет соответствующую карту оценки.