

Таймырское муниципальное бюджетное дошкольное образовательное учреждение
«Дудинский детский сад комбинированного вида «Морозко»

**АНАЛИЗ
КОРРЕКЦИОННОЙ РАБОТЫ
УЧИТЕЛЯ-ЛОГОПЕДА
ПРЕСНЯКОВОЙ Г. А.**

Дудинка, 2023

Программное обеспечение

- ▶ На основании результатов углубленного логопедического обследования и по заключению ТПМПК №1 была сформирована группа из 10 воспитанников. Группа начала функционировать с 19.09.2022г.
- ▶ В октябре 2022г. выбыл 1 воспитанник
- ▶ Из разновозрастной группы был обследован 1 воспитанник, которому было рекомендовано пройти комиссию ТПМПК №1, для дальнейшего маршрута обучения.

Коррекционная работа проводилась в соответствии с календарно-тематическим планированием составленным на основании

- ▶ Основной общеобразовательной программы дошкольного образования «От рождения до школы» Веракса Н.Е., Васильева М.А., Комарова Т.С.
- ▶ «Программы дошкольных образовательных учреждений компенсирующего вида для детей с нарушениями речи» Филичева Т.Б., Чиркина Г.В., Туманова Т.В.

2022-2023 учебный год комиссия ТПМПК №1

- ▶ В течение года никому из детей диагноз не был изменен.
- ▶ Количество детей с нарушением речи, выявленных в результате обследования в ДОУ 13
- ▶ Количество детей, направленных на ПМПК - 11
- ▶ Количество детей зачисленных в группу - 8
- ▶ 3 направлен в ТМДОУ «Рябинка»

Выпуск детей из логопедической группы в апреле 2022-2023года



За период работы посещаемость детей составила:

№ п/п		Отсутствие по болезни	Выходные дни	Отпуск	Фактическая наполняемость д/д
1	сентябрь	16%	6%	33%	45%
2	октябрь	28%	12%	10%	50%
3	ноябрь	26%	19%	4%	51%
4	декабрь	22%	18%	-	60%
5	январь	12%	22%	-	66%
6	февраль	17%	23%	2%	58%
7	март	10%	24%	14%	52%
Всего:	%	18,71%	17,71%	9%	54,57%

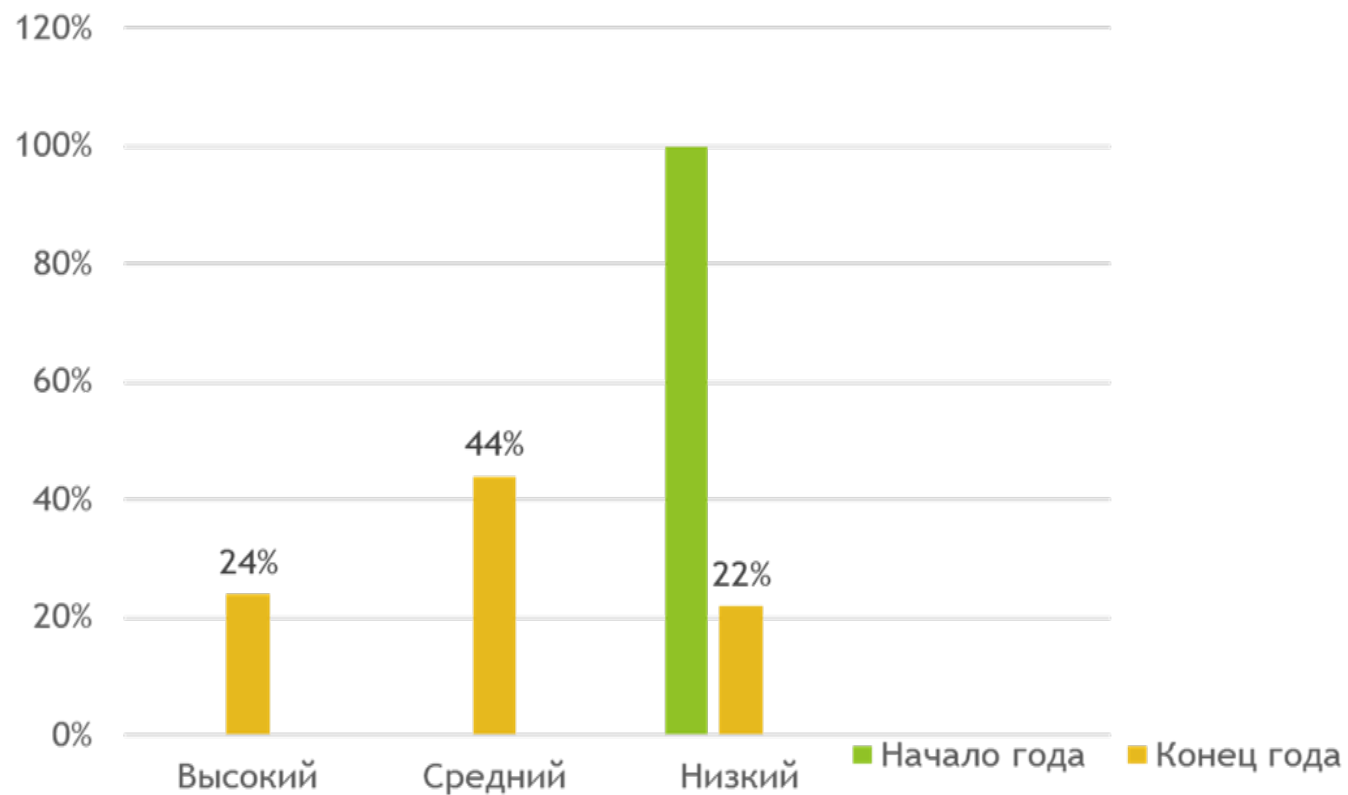
Фронтальные занятия



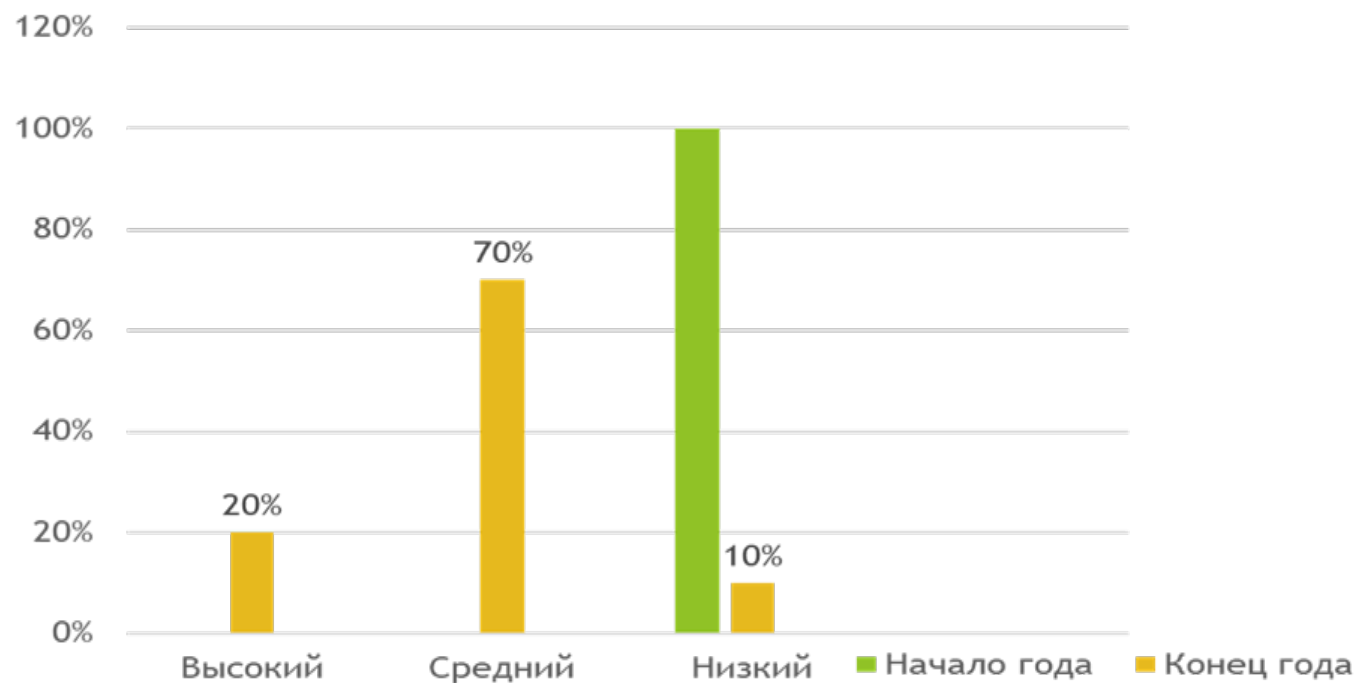
Индивидуальная работа



Сравнительный анализ развития речи детей в старшей группе компенсирующей направленности 2021 – 2022 уч. год



Сравнительный анализ развития речи детей в подготовительной группе компенсирующей направленности 2022 – 2023 уч. год



Методы логопедической работы:

- ▶ дыхательная гимнастика
- ▶ -артикуляционная гимнастика
- ▶ - пальчиковая гимнастика
- ▶ -зрительная гимнастика
- ▶ -развитие мелкой и общей моторики
- ▶ -координация речи с движением
- ▶ -развитие фонематического восприятия
- ▶ -развитие фонематических представлений
- ▶ - развитие лексико-грамматического строя речи
- ▶ - развитие связной речи.

Тема самообразования:

«Развитие межполушарного взаимодействия методами кинезиологии у дошкольников»

Родительские собрания:

- ▶ Родительское собрание в средней группе.

На котором подробно рассказала о комиссии ТПМПК детей 4-5 лет.

- ▶ Посещала родительское собрание в подготовительной группе компенсирующей направленности.

- «Мы уже не малыши»;
- «Скоро в школу»
- «Итоги года»

Анализ работы по повышению квалификации

- ▶ В рамках повышения квалификации:
 - Педагогическая конференция:
 - ▶ 29.09.2022 «Образование Таймыра с позиции будущего»
 - ТПМПК (круглый стол):
 - ▶ 17.10.2022 «Сведения о динамике развития обучения детей с ОВЗ»

Анализ работы по повышению квалификации

- ГМО:
 - ▶ -30.11.2022 «Планирование образовательной деятельности учителя-логопеда»;
 - ▶ -15.12.2022 «Организация логопедического обследования в условиях ДОУ, пакет документов, предоставляемый на ТПМПК»;
 - ▶ -26.01.2023 «Технологии развития мышечной активности артикуляционного аппарата посредством применения традиционных и инновационных массажных техник»;
 - ▶ -16.02.2023 «Взаимодействие учителя-логопеда с участниками образовательного процесса»

Анализ работы по повышению квалификации

- Курсы:
 - ▶ -07.11.2022 по 26.11.2022 «Работа воспитателя с дошкольниками с тяжелыми нарушениями речи», 72 ч.
- Участие в методическом дне
 - ▶ -21.04.2023 «Познавательная-исследовательская деятельность как средство развития речи дошкольников». Где представила опыт работы по теме: «Развитие познавательной инициативы и любознательности детей в процессе экспериментальной деятельности с песком».

Работа с родителями



Обувь

тема



Знает ли Ваш ребенок?



- ◆ Названия обуви?
- ◆ Какую обувь мы носим зимой?
- ◆ Какую обувь мы носим летом?
- ◆ Какую обувь мы носим осенью и весной?
- ◆ Детали обуви? (подошва, каблук, носок, пятка, пряжка, замок)
- ◆ Для чего нужна обувь?

Вместе с Вами учим детей:



- Называть обувь в единственном и множественном числе: *тапок – тапки, туфель – туфли...*
- Использовать в речи прилагательные: *Мягкие, теплые, красивые, удобные, уличная...*
- Образовывать существительные с уменьшительно – ласкательными суффиксами: *тапки – тапочки, сапог – сапожок...*
- Называть обувь, которую мы носим в разные сезоны: *зимой – валенки, ботинки; летом – туфли, босоножки, шлепки; осенью, весной – сапоги, ботинки...*
- Использовать в речи глаголы: *обувь носят, надевают, снимают...*



Фонематический слух – основа правильной речи

Умение сосредотачиваться на звуке, уметь различать, анализировать на слух фонемы (звуки), из которых состоит наша речь называется **фонематическим слухом**.

Для начала, потренируйтесь с ребёнком выделять и называть неречевые звуки (бытовые шумы, звуки улицы, звучание музыкальных инструментов, пение птиц и др.), а только потом приступать к формированию чётких фонематических представлений на примере речевых звуков. Ребёнок должен различать такие понятия, как - гласные, согласные (звонкие и глухие, мягкие и твёрдые) звуки.

Игры на развитие фонематического слуха:

«Придумай слово со звуком... (например, Ш)»;

«Определи в слове первый, последний звук»;

«Разложи вещи по полкам» - на первую полку положи картинки, в названии которых звук находится в начале слова, на вторую - в середине, на третью - в конце;

«Поймай рыбку» - вытащив рыбку, ребёнок должен последовательно перечислить все звуки, из которых складывается её название.



Перспектива деятельности

На следующий учебный год планирую продолжать работать над темой по самообразованию: «Развитие межполушарного взаимодействия методами кинезиологии у дошкольников»

Принимать участие в ГМО учителей-логопедов;

Профессиональных конкурсах;

Мероприятиях ДОУ;

Выступать на родительских собраниях;

Консультациях